

Las revisiones a este documento se indican con una raya en el margen izquierdo

#1099, Rev. X  
September 08, 2021  
Página 1 de 24

ASUNTO: Recomendaciones de cambio de filtro y fluido de transmisión

MODELOS AFECTADOS: Productos de carretera comerciales Allison, Transmisiones Serie AT 500, Serie MT 600, Serie HT 700, Series 1000 y 2000, Transmisiones Series™ 3000 (incluye B300/400 y T200/300), Transmisiones Series™ 4000 (incluye B500 y T400/500), Productos , H 40/50 EP™

## Introducción:

El desempeño y la confiabilidad óptimos de las transmisiones automáticas de servicio pesado pueden verse notablemente influenciados por el tipo de fluido y filtro(s) utilizados y la frecuencia con la que se cambian esos fluidos y filtros. Allison Transmission ha diseñado amplios programas que incluyen especificaciones y pruebas para verificar la calidad de los fluidos y, en consecuencia, tiene recomendaciones específicas para el cambio de fluidos y filtros. Debido a los estudios de campo, a los cambios a los requerimientos de emisiones, el diseño del vehículo y a los entornos de funcionamiento, Allison Transmission ha reestructurado los intervalos recomendados de cambio de filtros y de fluidos. Los intervalos de cambio de la Transmisión automática de servicio pesado se han revisado para aproximarse más a los entornos de funcionamiento actuales.

## Prognostics de Años modelo 2009 y 2010:

Prognostics que monitorean y maximizan la vida útil del fluido y el filtro se ofrecieron en el Año modelo 2009 para las Transmisiones de las Series 1000, 2000, 3000 y 4000. Las Transmisiones de las Series 3000 y 4000 comenzaron a usar Prognostics con números de serie 6510822005 (3000), 6520099957 (3000), 6610257671 (4000), 6620007438 (4000). Prognostics para la Transmisión Series 1000 y 2000 estuvieron disponibles por primera vez en julio de 2008 (Año modelo 2009). **Prognostics para el Año modelo 2009 de Allison solo deben utilizarse con fluidos TES 668™ y TES 295® aprobados por Allison**. Prognostics Allison de enero 2010 son compatibles con fluidos aprobados TES 668™, TES 295® y TES 389® en Transmisiones de las Series 3000 y 4000 comenzando con TCM calibración CIN 4C o posterior (4C-xxxx-yyy-z) y todas las Transmisiones de las Series 1000 y 2000 de enero de 2010.

Todas las Transmisiones de las Series 3000 y 4000 que utilizan Prognostics requieren el uso de filtros de Alta capacidad Genuinos de Allison. Todas las Transmisiones de las Series 1000 y 2000 que utilizan Prognostics requieren el uso de filtro Enrosable principal de control Genuino de Allison, N/P 29539579. Las Transmisiones de las Series 1000, 2000, 3000 y 4000 pueden o no tener esta función "habilitada" o Activada. Esta opción requiere que el OEM proporcione el cableado necesario y que la función esté activada en el TCM. Consulte el Manual del operador adecuado para conocer los métodos de como identificar si Prognostics está activado.

**Consulte [Tabla 4](#) para determinar los Intervalos de cambio de filtro y fluido y las Capacidades de fluido por Serie.**

## Fluidos y especificaciones:

Los tipos de fluidos se definen por especificación aplicable del desempeño. Los siguientes tipos de fluidos de transmisión están aprobados para el uso en productos de transmisión de Carretera comerciales de Allison.

Tipo de fluido	Uso recomendado (previsto)
<p><b>Fluidos TES 668™ y TES 295®</b></p> <ul style="list-style-type: none"> <li>• Vea en <a href="http://www.allisontransmission.com">www.allisontransmission.com</a> una lista de fluidos TES 668™ y TES 295® aprobados por Allison</li> </ul>	<ul style="list-style-type: none"> <li>• Usos generales o severos</li> <li>• Intervalo de cambio extendido (2) (requeridos)</li> <li>• Póliza de cobertura extendida de la transmisión (ETC) (requerida)</li> <li>• Prognostics de Año modelo 2009 (requerido)</li> </ul>
<p><b>Fluidos TES 389®</b></p> <ul style="list-style-type: none"> <li>• Secuencia uno TES 389®*</li> <li>• Fluidos de especificación militar (para uso en Vehículos militares solamente) (1)</li> <li>• Vea en <a href="http://www.allisontransmission.com">www.allisontransmission.com</a> una lista de fluidos TES 389® aprobados por Allison</li> </ul>	<ul style="list-style-type: none"> <li>• Usos generales o severos</li> <li>• Intervalo de cambio estándar (2)</li> <li>• Prognostics de Año modelo 2010 (3)</li> </ul>
<p>(1) Los fluidos de especificación militar son aprobados para el uso en Aplicaciones militares solamente en productos de las Series 3000, 4000, AT, MT y HT, y se prohíbe estrictamente usar estos fluidos en productos de las transmisiones de las Series 1000 y 2000.</p> <p>(2) Los intervalos de cambio de fluido y filtro se basan en el modelo de la transmisión, vocación (ciclo de trabajo) y tipo de fluido (consulte los diagramas adjuntos). NOTA: Los intervalos de drenaje del fluido se basan en relleno de 100 por ciento con fluidos aprobados por Allison. Los intervalos de cambio de fluido se pueden ajustar con base en el análisis de fluidos y en los datos de las flotas. Consulte la Carta de información de servicio (SIL) 17-TR-96 para obtener más detalles.</p> <p>(3) Prognostics está disponible únicamente con fluidos TES 668™, TES 295® y TES 389® aprobados por Allison.</p>	

**Las condiciones locales, la severidad del funcionamiento o el ciclo de trabajo pueden requerir intervalos de cambio de fluidos más o menos frecuentes que difieren de los intervalos de cambio de fluidos recomendados publicados de Allison Transmission. Allison Transmission recomienda que los clientes utilicen el análisis de fluidos como método principal para determinar los intervalos de cambio de fluidos. En ausencia de un programa de análisis de fluidos, debe utilizar los intervalos de cambio de fluido indicados en la tabla.**

**Para obtener información referente a los modelos no enumerados en esta publicación, por favor llame al Centro de asistencia técnica de Allison al 1-800-252-5283.**

Consulte la revisión más reciente del número GN2055EN de la publicación de Allison, "Guía de los técnicos sobre el Fluido de transmisión automática" y SIL 17-TR-96 para obtener información adicional sobre el análisis del aceite y conocimientos generales sobre los fluidos de transmisión.

## Fluidos no aprobados

Los fluidos DEXRON®-III y DEXRON®-VI ya no están aprobados para su uso en productos de transmisión de Carretera comerciales y se han eliminado de todas las listas de fluidos TES 389® aprobados por Allison. Los fluidos TES 228® (tipo C4) ya no están aprobados para su uso en productos de transmisión de Carretera comerciales y se han eliminado de todas las listas de fluidos TES 389® aprobados por Allison.

## Fluido y filtros Allison para Cobertura extendida de la transmisión (ETC)

Deben utilizarse fluidos especificados y filtros genuinos Allison para calificar para la Cobertura extendida de la transmisión. Esta cobertura se pierde cuando se utilizan fluidos no aprobados y filtros no genuinos.

## Lineamientos para la mezcla de fluidos de transmisión

Las transmisiones con una mezcla de fluido TES 668™ o TES 295® y fluidos TES 389® aprobados por Allison deben seguir las recomendaciones para cambio de filtro y fluido TES 389® aprobadas por Allison. En el segundo cambio de aceite, si el cliente reinstala TES 668™ o TES 295®, se deben seguir las recomendaciones para cambio de fluido y filtro que se indican en los fluidos aprobados TES 668™ o TES 295® del 100 por ciento.

## Máquinas de intercambio de fluidos

Las máquinas de intercambio de fluidos no se recomiendan ni están reconocidas debido a variaciones e inconsistencias que podrían no garantizar la extracción del 100 por ciento del fluido usado.

## Filtros de las Series 3000 y 4000 y H 40/50 EP™:

Los filtros nuevos de Alta capacidad genuinos Allison se comenzaron a producir empezando por:

6510670912 (3000) 6610205144 (4000) 7110001551 (H 40/50 EP™) 6520067342 (3000) 6620002521 (4000)

## Filtros de alta capacidad:

Los filtros de alta capacidad de las Series 3000 y 4000 y H 40/50 EP™ genuinos Allison se lanzaron a producción a partir de julio de 2006. Los filtros de alta capacidad permiten intervalos de cambio de filtro extendidos cuando se utilizan con fluidos TES 668™ o TES 295® aprobados por Allison. Los filtros de servicio de alta capacidad se pueden identificar por N/P 29558294 o N/P 29558295 grabados en la tapa de extremo del filtro. Los filtros anteriores de las Series 3000 y 4000 y H 40/50 EP™ Allison se pueden identificar por N/P 29538231 o N/P 29538232 grabados en la tapa de extremo del filtro.

Tabla 1. Kits de filtros

Serie	Kit de filtro de alta capacidad
3000 y 4000	29558328 (2 pulgadas)
	29558329 (4 pulgadas)
H 40/50 EP™	29545785



**NOTA:** Los intervalos de cambio de fluido y filtros TES 668™ o TES 295® aprobados por Allison para las transmisiones de las Series 3000 y 4000 extendidas únicamente se permiten con filtros de alta capacidad genuinos de Allison. Los filtros se deben cambiar en los intervalos recomendados o antes.

## Programa inicial de cambio de filtros de transmisión (Producción/ReTran®)

\*Transmisiones de las Series 3000 y 4000 — Filtro principal 8,000 km (5,000 mi)/200 horas

\*Transmisiones de las Series 3000 y 4000 ReTran® — Filtro principal 8,000 km (5,000 mi)/200 horas

Filtro enroscable principal de control para los productos H 40/50 EP™, 8,000 km (5,000 mi)/200 horas

Filtro auxiliar de la transmisión automática (AT) 8,000 km (5,000 mi)/200 horas

Filtro auxiliar de la transmisión manual (MT) 8,000 km (5,000 mi)/200 horas

\*No se requiere a partir de N/S 6510670912, N/S 6610205144, N/S 6520067342, N/S 6620002521, y N/S 9320005689, N/S 9370006284, N/S 9420006679, N/S 9470005459

## Horas de series 1000, 2000, 3000, y 4000 vs. Tabla de millas

[Tabla 2](#) (Mantenimiento basado en 2,000/3,000 horas) y [Tabla 3](#) (Mantenimiento basado en 4,000/6,000 horas) enumeran el kilometraje equivalente que se basa en los intervalos de cambio recomendados por Allison para los fluidos TES 668™ o TES 295® aprobados por Allison. Por ejemplo, las vocaciones o vehículos que funcionan con un ciclo de cambio de velocidad de alta densidad típicamente alcanzan el límite del cambio de 6,000/3,000 horas **antes** del límite recomendado de kilometraje.

Un ejemplo podría ser un autobús de tránsito equipado con un B500R que funciona en un promedio de 11 km/h (7 millas/h). El intervalo de cambio de fluido y filtro recomendado para el B500R equipado con un módulo de control de 2 pulgadas, en una vocación de tránsito, que usa fluido TES 668™ o TES 295®, es 240,000 km/150,000 millas/6,000 horas o 48 meses, lo que ocurra primero. Utilizando horas [Tabla 3](#) vs. Kilómetros, un vehículo que funcione a 11 km/h (7 millas/h) recorrerá aproximadamente 66,000 km (42,000 mi) en 6,000 horas. Si se utiliza un odómetro para determinar cuándo cambiar el fluido y los filtros de la transmisión, sería necesario cambiar en este vehículo específico el fluido cada 66,000 km (42,000 mi) y los filtros cada 33,000 km (21,000 mi).

La estimación del promedio de km/h (millas/h) se puede aproximar al dividir la distancia total recorrida en un día típico entre las horas transcurridas durante esa distancia total. Un ejemplo puede ser un vehículo que funciona 155 km (96 millas) en promedio durante un día en un periodo de 8 horas tendría un promedio de 19 km/h (12 millas/h).

Tabla 2. Mantenimiento basado en 2,000 y 3,000 horas — Horas vs. Millas

Mantenimiento basado en 2,000 horas				Mantenimiento basado en 3,000 horas			
Promedio de km/h	Equivalente en km	Promedio de millas/h	Equivalente en millas	Promedio de km/h	Equivalente en km	Promedio de millas/h	Equivalente en millas
5	10000	3	6000	5	15000	3	9000
6	12000	4	8000	6	18000	4	12000
8	16000	5	10000	8	24000	5	15000
10	20000	6	12000	10	30000	6	18000
11	22000	7	14000	11	33000	7	21000
13	26000	8	16000	13	39000	8	24000
14	28000	9	18000	14	42000	9	27000
16	32000	10	20000	16	48000	10	30000
18	36000	11	22000	18	54000	11	33000
19	38000	12	24000	19	57000	12	36000
21	42000	13	26000	21	63000	13	39000
23	46000	14	28000	23	69000	14	42000
24	48000	15	30000	24	72000	15	45000
26	52000	16	32000	26	78000	16	48000
27	54000	17	34000	27	81000	17	51000
29	58000	18	36000	29	87000	18	54000
31	62000	19	38000	31	93000	19	57000
32	64000	20	40000	32	96000	20	60000
34	68000	21	42000	34	102000	21	63000
35	70000	22	44000	35	105000	22	66000
37	74000	23	46000	37	111000	23	69000
39	78000	24	48000	39	117000	24	72000
40	80000	25	50000	40	120000	25	75000

**Tabla 3. Mantenimiento basado en 4,000 y 6,000 horas — Horas vs. Millas**

Mantenimiento basado en 4,000 horas				Mantenimiento basado en 6,000 horas			
Promedio de km/h	Equivalente en km	Promedio de millas/h	Equivalente en millas	Promedio de km/h	Equivalente en km	Promedio de millas/h	Equivalente en millas
5	20000	3	12000	5	30000	3	18000
6	24000	4	16000	6	36000	4	24000
8	32000	5	20000	8	48000	5	30000
10	40000	6	24000	10	60000	6	36000
11	44000	7	28000	11	66000	7	42000
13	52000	8	32000	13	78000	8	48000
14	56000	9	36000	14	84000	9	54000
16	64000	10	40000	16	96000	10	60000
18	72000	11	44000	18	108000	11	66000
19	76000	12	48000	19	114000	12	72000
21	84000	13	52000	21	126000	13	78000
23	92000	14	56000	23	138000	14	84000
24	96000	15	60000	24	144000	15	90000
26	104000	16	64000	26	156000	16	96000
27	108000	17	68000	27	162000	17	102000
29	116000	18	72000	29	174000	18	108000
31	124000	19	76000	31	186000	19	114000
32	128000	20	80000	32	192000	20	120000
34	136000	21	84000	34	204000	21	126000
35	140000	22	88000	35	210000	22	132000
37	148000	23	92000	37	222000	23	138000
39	156000	24	96000	39	234000	24	144000
40	160000	25	100000	40	240000	25	150000

**Tabla 4. Intervalos de cambio del filtro y fluido y Capacidades de fluido**

<b>Series 1000 y 2000</b>	Filtro	Intervalos de cambios	Consulte <a href="#">Apéndice A</a>
		Tipos de filtros y Números de partes	Consulte <a href="#">Apéndice A</a>
	Fluido	Intervalos de cambios	Consulte <a href="#">Apéndice A</a>
		Capacidad de los fluidos	Consulte <a href="#">Apéndice A</a>
<b>Series 3000 y 4000</b>	Filtro	Intervalos de cambios	Consulte <a href="#">Apéndice B</a>
		Kits de filtros y junta	Consulte <a href="#">Apéndice B</a>
	Fluido	Intervalos de cambios	Consulte <a href="#">Apéndice B</a>
		Capacidad de los fluidos	Consulte <a href="#">Apéndice B</a>
		Llenado adicional para enfriadores y acumuladores Allison	Consulte <a href="#">Apéndice B</a>
<b>TC10</b>	Filtro	Intervalos de cambios	Consulte <a href="#">Apéndice C</a>
		Kits de filtros y junta	Consulte <a href="#">Apéndice C</a>
	Fluido	Intervalos de cambios	Consulte <a href="#">Apéndice C</a>
		Capacidad de los fluidos	Consulte <a href="#">Apéndice C</a>
<b>H 40/50 EP™ Productos</b>	Filtro	Intervalos de cambios	Consulte <a href="#">Apéndice D</a>
		Kits de filtros y junta	Consulte <a href="#">Apéndice D</a>
	Fluido	Intervalos de cambios	Consulte <a href="#">Apéndice D</a>
		Capacidad de los fluidos	Consulte <a href="#">Apéndice D</a>
<b>Serie AT 500</b>	Filtro	Intervalos de cambios	Consulte <a href="#">Apéndice E</a>
		Kits de filtros y junta	Consulte <a href="#">Apéndice E</a>
	Fluido	Intervalos de cambios	Consulte <a href="#">Apéndice E</a>
		Capacidad de los fluidos	Consulte <a href="#">Apéndice E</a>
<b>Serie MT 600</b>	Filtro	Intervalos de cambios	Consulte <a href="#">Apéndice F</a>
		Kits de filtros y junta	Consulte <a href="#">Apéndice F</a>
	Fluido	Intervalos de cambios	Consulte <a href="#">Apéndice F</a>
		Capacidad de los fluidos	Consulte <a href="#">Apéndice F</a>
<b>Serie HT 700</b>	Filtro	Intervalos de cambios	Consulte <a href="#">Apéndice G</a>
		Kits de filtros y junta	Consulte <a href="#">Apéndice G</a>
	Fluido	Intervalos de cambios	Consulte <a href="#">Apéndice G</a>
		Capacidad de los fluidos	Consulte <a href="#">Apéndice G</a>

## Apéndice A. Intervalos para el cambio del fluido y cambio de filtro 1000 y 2000

**Tabla 5. Intervalos recomendados para cambio del filtro y fluido**

**NOTA:** Consulte [Tabla 6](#) para obtener información del tipo de filtro o del número de parte y [Tabla 7](#) para obtener información sobre la Capacidad de fluido.

**NOTA:** Cambie el fluido y los filtros en el kilometraje recomendado o antes, o cuando hayan transcurrido los meses u horas indicados, lo que ocurra primero.

**NOTA:** Las condiciones locales, la severidad del funcionamiento o el ciclo de trabajo pueden requerir intervalos de cambio de fluidos más o menos frecuentes que difieren de los intervalos de cambio de fluidos recomendados publicados de Allison Transmission. Allison Transmission recomienda que los clientes utilicen el análisis de fluidos como método principal para determinar los intervalos de cambio de fluidos. En ausencia de un programa de análisis de fluidos, debe utilizar los intervalos de cambio de fluidos indicados en la tabla.

Recomendaciones de intervalos de cambio de filtro y fluido de Series 1000/2000						
		Prognostics desactivados o No calibrados en el TCM		Prognostics activados		
		Ciclo de trabajo	Fluidos TES 668™ y/o TES 295® aprobados por Allison	Fluido TES 389® aprobado por Allison	Fluidos TES 668™ y/o TES 295® aprobados por Allison	Fluido TES 389® aprobado por Allison
Fluido		General*	240,000 km (150,000 millas) 4,000 Horas 48 meses	80,000 km (50,000 millas) 2,000 Horas 24 meses	Cuando lo indique el controlador o 48 meses, lo que ocurra primero	Cuando lo indique el controlador o 24 meses, lo que ocurra primero (Año modelo 2010)
		Severa**	120,000 km (75,000 millas) 3,000 Horas 36 meses	20,000 km (12,000 millas) 500 Horas 6 meses		
Filtros	Filtro en-rosicable principal de control	General*	80,000 km (50,000 millas) 2,000 Horas 24 meses	80,000 km (50,000 millas) 2,000 Horas 24 meses	Cuando lo indique el controlador o 48 meses, lo que ocurra primero	Cuando lo indique el controlador o 24 meses, lo que ocurra primero (Año modelo 2010)
		Severa**	80,000 km (50,000 millas) 2,000 Horas 24 meses	20,000 km (12,000 millas) 500 Horas 6 meses		
	Filtro interno	Todas	Reacondicionamiento	Reacondicionamiento	Reacondicionamiento	Reacondicionamiento

**NOTA:** TES 389® no se puede utilizar en el Año modelo 09.

**NOTA:** Cualquier concentración menor al 100 por ciento de los fluidos TES 668™ y/o TES 295® aprobados por Allison se considera una mezcla y se deben utilizar los intervalos de cambio del Programa uno de TES 389®. Además, las mezclas no se pueden utilizar con Prognostics.

\* Vocación general: Todas las vocaciones no clasificadas como Severas

\*\* Vocación Severa: En/Fuera de carretera, Recolección de basura, Tránsito en la ciudad, Tránsito de enlace



**Tabla 6. Tipo de filtro/Número de parte**

Filtros	
Tipo de filtro	Número de parte
Control principal	29539579
Succión de cárter (poco profundo)*	29542833, 29537965**
Succión de cárter (profundo)*	29542824
* Reacondicionamiento solamente	
** Consulte SIL 12-1K2K-10, Intercambiabilidad de los filtros del colector poco profundos	

**Tabla 7. Capacidad de los fluidos**

**NOTA:** Pérdida de fluido aproximada para el filtro principal de control (enroscable) = 0.47 litros (1 pinta)

Capacidades (aproximadas) *		
Tipo de colector	Llenado inicial**	Relleno**
	Litros (Cuartos)	Litros (Cuartos)
Estándar	14 (14.8)	10 (10.6)
Poco profundo	12 (12.7)	7 (7.4)
* La capacidad de llenado de fluido depende de la configuración del vehículo. La capacidad de fluido final debe determinarse por el nivel de la varilla de medición (vea la Sección 1 de Consejos para mecánicos MT3190EN, MT4007EN o su Manual del operador en "Cuidado y mantenimiento".		
** Cantidades aproximadas, no incluye conductos externos, enfriador y mangueras.		

## Apéndice B. Intervalos para el cambio del fluido y cambio de filtro 3000 y 4000

**Tabla 8. Intervalos recomendados para cambio del filtro y cambio del fluido**

**NOTA:** Consulte [Tabla 9](#) para obtener Información sobre los kits de filtros y juntas, [Tabla 10](#) para obtener Información sobre la capacidad de fluido, [Tabla 11](#) para llenado adicional para Enfriadores y acumuladores de Allison, y [Figura 1](#) para la Ubicación del tapón de drenaje, Ubicaciones de los filtros y Dimensiones del módulo de control.

**NOTA:** Cambie el fluido y los filtros en el kilometraje recomendado o antes, o cuando hayan transcurrido los meses u horas indicados, lo que ocurra primero.

**NOTA:** Las condiciones locales, la severidad del funcionamiento o el ciclo de trabajo pueden requerir intervalos de cambio de fluidos más o menos frecuentes que difieren de los intervalos de cambio de fluidos recomendados publicados de Allison Transmission. Allison Transmission recomienda que los clientes utilicen el análisis de fluidos como método principal para determinar los intervalos de cambio de fluidos. En ausencia de un programa de análisis de fluidos, debe utilizar los intervalos de cambio de fluidos indicados en la tabla.

Recomendaciones de intervalos de cambio de filtro y fluido de Series 3000/4000					
		Prognostics desactivados o No calibrados en el TCM		Prognostics activados	
	Ciclo de trabajo	Fluidos TES 668™ y/o TES 295® aprobados por Allison	Fluido TES 389® aprobado por Allison	Fluidos TES 668™ y/o TES 295® aprobados por Allison	Fluido TES 389® aprobado por Allison
<b>Fluido</b>	General*	480,000 km (300,000 millas) 6,000 Horas 48 meses	40,000 km (25,000 millas) 1,000 Horas 12 meses	Cuando lo indique el controlador o 60 meses, lo que ocurra primero	Cuando lo indique el controlador o 24 meses, lo que ocurra primero
	Severa**	240,000 km (150,000 millas) 6,000 Horas 48 meses	20,000 km (12,000 millas) 500 Horas 6 meses		
* Vocación general: Todas las vocaciones no clasificadas como Severas ** Vocación severa: En/fuera de carretera, recolección de basura, tránsito en la ciudad, Tránsito de enlace					

**Tabla 8. Intervalos recomendados para cambio del filtro y cambio del fluido (continuación)**

Recomendaciones de intervalos de cambio de filtro y fluido de Series 3000/4000						
			Prognostics desactivados o No calibrados en el TCM		Prognostics activados	
		Ciclo de trabajo	Fluidos TES 668™ y/o TES 295® aprobados por Allison	Fluido TES 389® aprobado por Allison	Fluidos TES 668™ y/o TES 295® aprobados por Allison	Fluido TES 389® aprobado por Allison
Filtros	Filtro principal	General*	120,000 km (75,000 millas) 3,000 Horas 36 meses	40,000 km (25,000 millas) 1,000 Horas 12 meses	Cuando lo indique el controlador o 60 meses, lo que ocurra primero	Cuando lo indique el controlador o 24 meses, lo que ocurra primero
		Severa**	120,000 km (75,000 millas) 3,000 Horas 36 meses	20,000 km (12,000 millas) 500 Horas 6 meses		
	Filtro interno	Todas	Reacondicionamiento	Reacondicionamiento	Reacondicionamiento	Reacondicionamiento
	Lubricante/filtro auxiliar	General*	120,000 km (75,000 millas) 3,000 Horas 36 meses	40,000 km (25,000 millas) 1,000 Horas 12 meses	Cuando lo indique el controlador o 60 meses, lo que ocurra primero	Cuando lo indique el controlador o 24 meses, lo que ocurra primero
		Severa**	120,000 km (75,000 millas) 3,000 Horas 36 meses	20,000 km (12,000 millas) 500 Horas 6 meses		

**NOTA:** TES 389® no se puede utilizar en el Año modelo 09.

**NOTA:** Cualquier concentración menor al 100 por ciento de los fluidos TES 668™ y/o TES 295® aprobados por Allison se considera una mezcla y se deben utilizar los intervalos de cambio del Programa uno de TES 389®. Además, las mezclas no se pueden utilizar con Prognostics.

\* Vocación general: Todas las vocaciones no clasificadas como Severas  
 \*\* Vocación Severa: En/Fuera de carretera, Recolección de basura, Tránsito en la ciudad, Tránsito de enlace

**Tabla 9. Kits de filtros y junta**

**NOTA:** Consulte la [Figura 1](#) para conocer las Ubicaciones de los filtros y las Dimensiones del módulo de control.

Kits de filtros y junta	
Descripción del kit	Filtro (Alta capacidad)
Kit de filtros, Filtros de servicio de 4" para colector de 2" o 7"	29558328
Kit de filtros, Filtros de servicio de 6" para colector de 4"	29558329



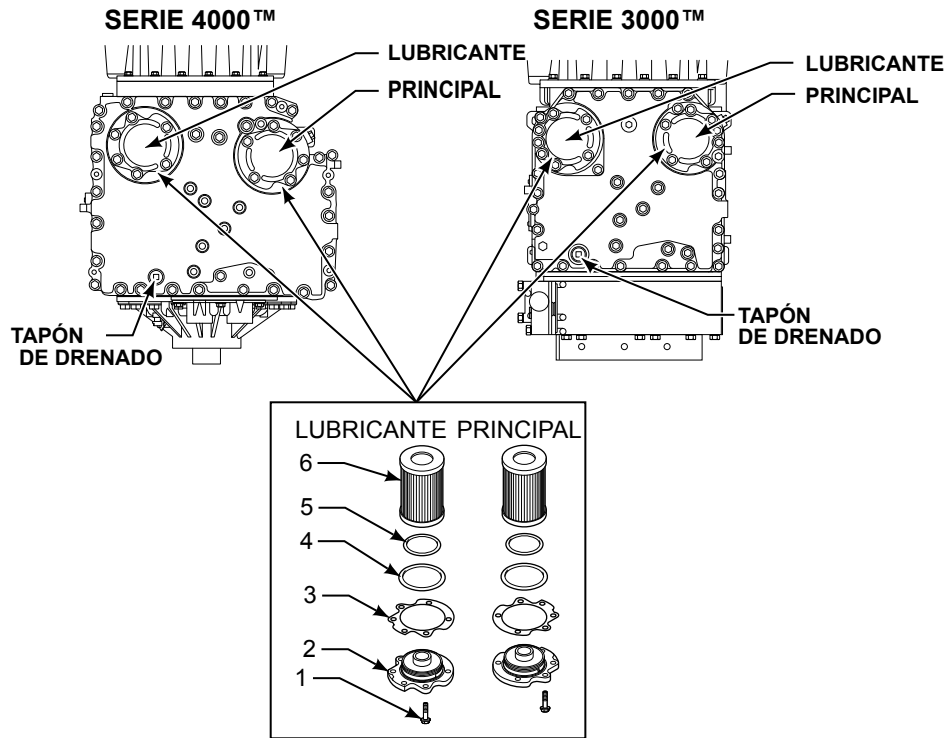
**NOTA:** Los anillos O de cubierta de filtro de corte cuadrado N/P 29501469 ya no se incluyen en Kits de filtros de alta capacidad N/P 29558328 y N/P 29558329. Al dar servicio a las cubiertas de filtros anteriores N/P 29507434, los anillos O de cubierta de filtro de corte cuadrado requeridas deben ordenarse por separado. Los anillos O de cubierta de filtro de corte cuadrado se utilizaron originalmente en transmisiones fabricadas antes del 22 de enero de 1996, previo a la Familia de productos de la Serie 3000. N/S 6510069120 o Familia de productos de la Serie 4000 N/S 6610009730. Las cubiertas de filtros anteriores se pueden identificar por el número de pieza fundido en el lado exterior de la cubierta del filtro. Cualquier transmisión de la Familia de productos de las Series 3000 y 4000 con cubierta de filtro anterior requiere un anillo O de cubierta de filtro de corte cuadrado (4) y un anillo O (5) (consulte [Figura 1](#)) por cubierta de filtro. El anillo O (5) se incluye en los kits de filtros de alta capacidad antes mencionados. Algunas transmisiones remanufacturadas pueden requerir el uso de anillos O de corte cuadrado si están equipadas con cubiertas de filtro anteriores.

**Tabla 10. Capacidad de los fluidos**

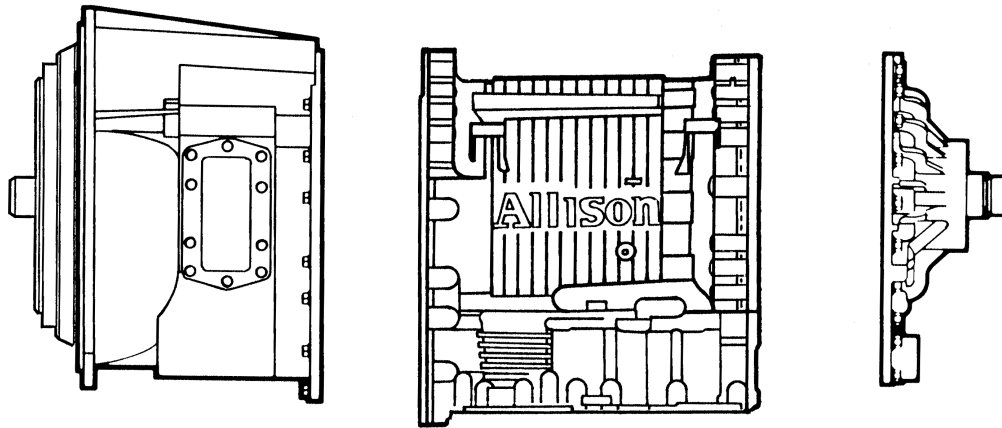
Capacidades de fluido (aproximadas) *			
Pérdida de fluido de las transmisiones — Cambio de filtro solamente: Filtro principal = 1.9 litros (2 cuartos) Filtro de lubricante = 7.6 litros (8 cuartos)			
Modelo	Colector	Llenado inicial**	Relleno**
		Litros (Cuartos)	Litros (Cuartos)
3000	4 pulgadas	27 (29)	18 (19)
3000	2 pulgadas	25 (26)	16 (17)
4000	4 pulgadas***	45 (48)	37 (39)
4000	2 pulgadas***	38 (40)	30 (31)
* La capacidad de llenado de fluido depende de la configuración del vehículo. La capacidad de fluido final debe determinarse por el nivel de la varilla de medición (vea la Sección 1 de Consejos para mecánicos MT3004EN o su Manual del operador en "Cuidado y mantenimiento".			
** Las cantidades son aproximadas, no incluye conductos externos, enfriador, ni manguera			
*** Agregue 2.8 litros (3 cuartos) para las transmisiones con la PTO			

**Tabla 11. Llenado adicional para enfriadores y acumuladores Allison**

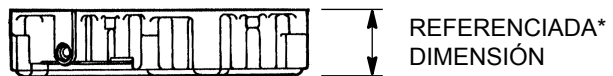
Llenado adicional para enfriadores y acumuladores Allison		
Familia de productos	Tipo de enfriador	Litros (Cuartos)
3000/4000	Montaje directo sin retardador	1.0 (1.1)
3000/4000	Remoto/retardador/colector	2.5 (2.6)
3000	Acumulador del retardador	1.2 (1.3)
4000	Montaje directo/retardador	2.1 (2.2)
4000	Acumulador del retardador	0.6 (0.6)



- NOTA:** Apriete todos los pernos de retención de cubierta del filtro a 51-61 N•m (38-45 lb pie)
- NOTA:** Designaciones del Filtro principal y de lubricación fundidas en la parte inferior del Módulo de control
- NOTA:** El anillo O #4 ya no se incluye en los kits de filtros de alta capacidad.



\* El Módulo de control de 4 pulgadas mide 3.5 pulgadas aproximadamente  
 El Módulo de control de 2 pulgadas mide 1.75 pulgadas aproximadamente



5308987

**Figura 1. Ubicación del tapón de drenaje y del filtro y Dimensiones del módulo de control**

## Apéndice C. Intervalos para el cambio del fluido y cambio de filtro TC10

**Tabla 12. Intervalos recomendados para cambio del filtro y cambio del fluido**

**NOTA:** Consulte [Tabla 13](#) para obtener información sobre el Kit de filtros y juntas, [Tabla 14](#) para obtener información sobre la Capacidad de fluidos y [Figura 2](#) para conocer las ubicaciones de los Tapones de drenaje y los filtros.

**NOTA:** Cambie el fluido y los filtros en el kilometraje recomendado o antes, o cuando hayan transcurrido los meses u horas indicados, lo que ocurra primero.

**NOTA:** Las condiciones locales, la severidad del funcionamiento o el ciclo de trabajo pueden requerir intervalos de cambio de fluidos más o menos frecuentes que difieren de los intervalos de cambio de fluidos recomendados publicados de Allison Transmission. Allison Transmission recomienda que los clientes utilicen el análisis de fluidos como método principal para determinar los intervalos de cambio de fluidos. En ausencia de un programa de análisis de fluidos, debe utilizar los intervalos de cambio de fluidos indicados en la tabla.

Recomendaciones de intervalos de cambio de filtro y fluido de Series de tractor				
			Prognostics desactivados o No calibrados en el TCM	Prognostics activados
		Ciclo de trabajo	Fluido TES 295 <sup>®</sup> aprobado por Allison*	Fluido TES 295 <sup>®</sup> aprobado por Allison
Fluido		General	804,700 km (500,000 millas) 20,000 Horas 60 meses	Cuando lo indique el controlador o 60 meses, lo que ocurra primero
Filtros	Filtro interno	General	Reacondicionamiento	Reacondicionamiento
	Lubricante/ filtro auxiliar	General	804,700 km (500,000 millas) 20,000 Horas 60 meses	Cuando lo indique el controlador o 60 meses, lo que ocurra primero

\*Fluido TES 295<sup>®</sup> aprobado por Allison con concentración 100 por ciento y filtros Allison — Requeridos

**Tabla 13. Kits de filtros y junta**

**NOTA:** Consulte [Figura 2](#) para conocer la Ubicación del filtro

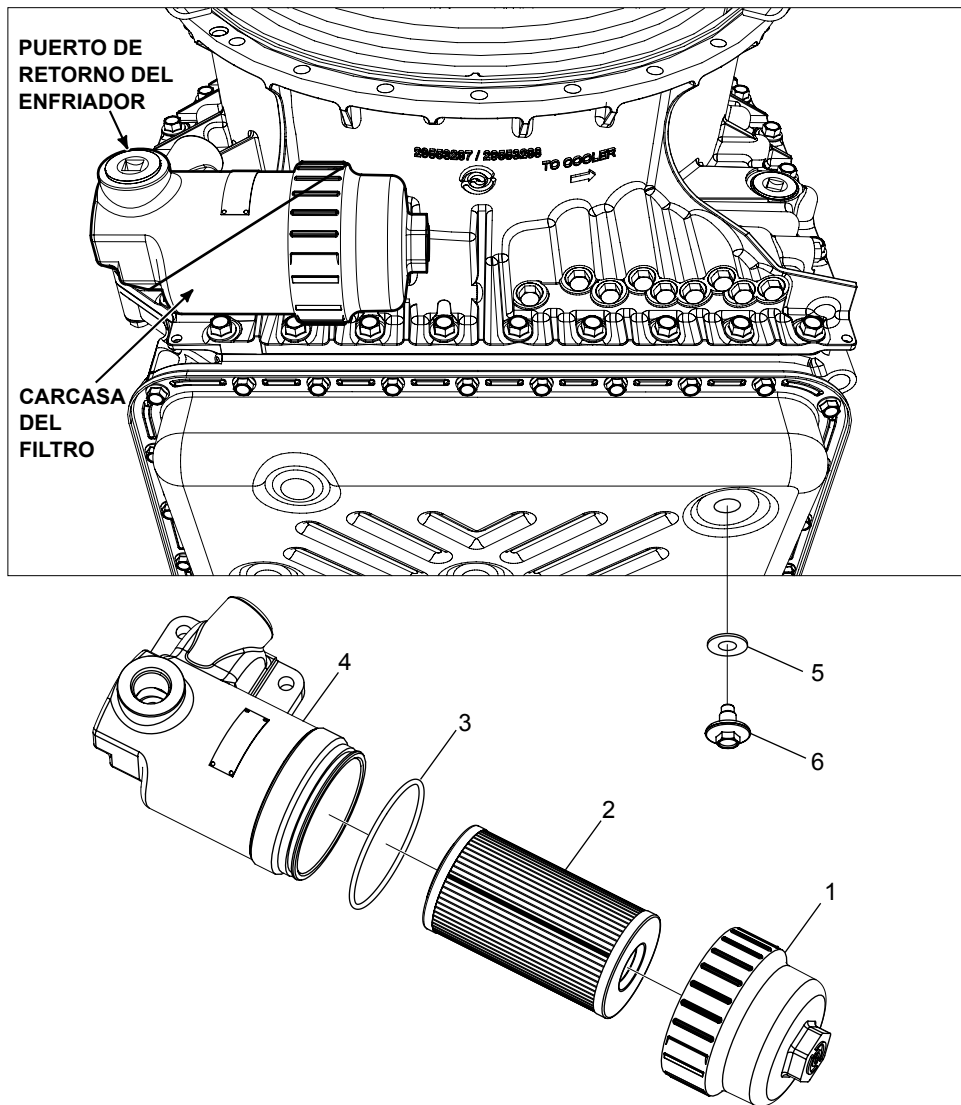
Kits de filtros y junta	
Descripción	Número de parte
Kit - Filtro de aceite	29554653
Filtro de aceite*	29558295
Anillo O, Cubierta *	29554650
Sello, Tapón de drenaje *	24205123
Hoja de instrucciones # 350 *	29554750
Filtro de aspiración interno**	29551998

\*Se incluye en el Kit de filtro de aceite  
 \*\*Solo reacondicionamiento

**Tabla 14. Capacidad de los fluidos**

Capacidades (aproximadas) *		
Modelo	Llenado inicial **	Relleno **
	Litros (Cuartos)	Litros (Cuartos)
TC10	49 (52)	38 (40)

\* La capacidad de llenado de fluido depende de la configuración del vehículo. La capacidad de fluido final debe determinarse por el nivel de la varilla de medición (consulte la Sección 2 de Consejos para mecánicos MT7119EN o su Manual del operador OM7118EN en "Cuidado y mantenimiento").  
 \*\* Las cantidades son aproximadas, no incluyen los circuitos externos.



**Figura 2. Ubicaciones del tapón de drenaje y del filtro.**

370344

## Apéndice D. Intervalos para el cambio del fluido y cambio de filtro H 40/50 EP

**Tabla 15. Intervalos recomendados para cambio del filtro y cambio del fluido**

**NOTA:** H 40/50 EP™ Las unidades motrices utilizaron previamente fluido TES 468™ hasta julio de 2021.

**NOTA:** Cambie los filtros/fluido en el kilometraje recomendado o antes, o cuando hayan transcurrido los meses, lo que ocurra primero.

**NOTA:** Los intervalos de cambio de filtros de lubricante en tiempo extendido de la Unidad motriz H 40/50 EP™ Las unidades motrices son válidos únicamente si se utilizan los filtros de alta capacidad de Allison Transmission. Filtros de alta capacidad implementados en la producción, comenzando con N/S 7110001551.

**NOTA:** Las condiciones locales, la severidad del funcionamiento o el ciclo de trabajo pueden requerir intervalos de cambio de fluidos más o menos frecuentes que difieren de los intervalos de cambio de fluidos recomendados publicados de Allison Transmission. Allison Transmission recomienda que los clientes utilicen el análisis de fluidos como método principal para determinar los intervalos de cambio de fluidos. En ausencia de un programa de análisis de fluidos, debe utilizar los intervalos de cambio de fluidos indicados en la tabla.

Recomendaciones de intervalo de cambio de filtro y fluido H 40/50 EP			
Fluido		Ciclo de trabajo	Fluido TES 668™ aprobado por Allison*
		General	160,000 km (100,000 millas) o 48 meses
Filtros	Filtro principal de control	Inicial	8,000 km (5,000 millas) o 200 Horas
		Después de inicial	80,000 km (50,000 millas) o 24 meses
	Filtro de lubricante	Alta capacidad	160,000 km (100,000 millas) o 48 meses
	Filtro interno/del colector	General	Reacondicionamiento

\*Fluido TES 668™ aprobado por Allison con concentración 100 por ciento y filtros Allison — Requeridos

**Tabla 16. Kits del filtro y del empaque**

**NOTA:** Consulte la [Figura 3](#) para conocer las ubicaciones del tapón de drenaje y del filtro.

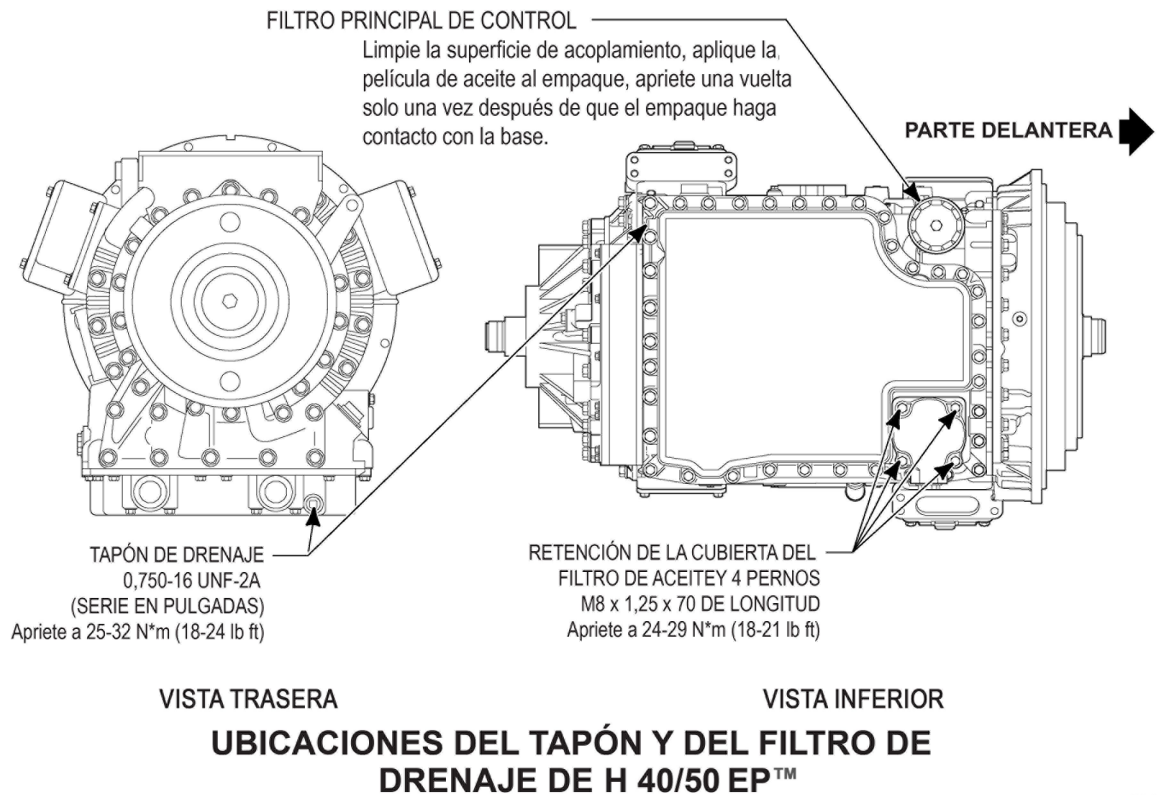
Kits del filtro y del empaque	
Descripción	Número de parte
Kit del filtro del lubricante y del empaque	29545785
Filtro de control principal	29539579



**Tabla 17. Capacidad de los fluidos**

**NOTA:** Consulte [Figura 3](#) para conocer las Ubicaciones del tapón de drenaje y del filtro.

Capacidades (aproximadas) *	
Pérdida de fluido de las transmisiones — Cambio de filtro solamente: Filtro principal de control = 0.94 litros (1 cuarto) Filtro de lubricante = 2.84 litros (3 cuartos)	
Modelo	Relleno**
	Litros (Cuartos)
H 40/50 EP™ Las unidades motrices	15.1 (16)
* La capacidad de llenado de fluido depende de la configuración del vehículo. ** cantidades aproximadas, no se incluye DPIM, enfriador y líneas externas.	



**Figura 3. Ubicaciones del tapón de drenaje y del filtro.**

39691

## Apéndice E. Intervalos para el cambio del fluido y cambio de filtro serie AT 500

**Tabla 18. Intervalos recomendados de cambio de filtro**

**NOTA:** Consulte [Tabla 19](#) para conocer los intervalos de cambio de fluidos, [Tabla 20](#) para obtener información del Kit de filtros y juntas y [Tabla 21](#) para obtener información sobre la Capacidad de fluidos.

**NOTA:** Cambie los filtros en el kilometraje indicado o antes, o cuando hayan transcurrido los meses u horas indicados, lo que ocurra primero.

Intervalos de cambio de filtros							
Fluidos TES 295® aprobados por Allison con concentración 100 por ciento*				Fluidos TES 389® aprobados por Allison*			
Filtro interno		Lubricante/filtro auxiliar		Filtro interno		Lubricante/filtro auxiliar	
General***	Severa****	Inicial 8,000 km (5,000 millas) 200 Horas		General***	Severa****	Inicial 8,000 km (5,000 millas) 200 Horas	
Filtro de poliéster**		General****†	Severa****†	Filtro de poliéster**		General****†	Severa****†
Reacondicio- namiento	Reacondicio- namiento	50,000 Millas (80,000 km) 2,000 Horas 24 meses	25,000 Millas (40,000 km) 1,000 Horas 12 meses	Reacondicio- namiento	Reacondicio- namiento	25,000 Millas (40,000 km) 1,000 Horas 12 meses	12,000 Millas (20,000 km) 500 Horas 6 meses
Filtro de malla de alambre				Filtro de malla de alambre			
100,000 Millas (160,000 km) 4,000 Horas 48 meses	50,000 Millas (80,000 km) 2,000 Horas 24 meses			25,000 Millas (40,000 km) 1,000 Horas 12 meses	12,000 Millas (20,000 km) 500 Horas 6 meses		
Vea en <a href="http://www.allisontransmission.com">www.allisontransmission.com</a> una lista de fluidos TES 389® aprobados por Allison.							
* Cualquier otra concentración que no sea el 100 por ciento de fluido TES 295® aprobado por Allison se considera una mezcla y se deben utilizar los intervalos de cambio de fluidos TES 389® aprobados por Allison. *** Vocación general: menos de una (1) parada por milla. **** Vocación severa: más de una (1) parada por milla. ** Para obtener información adicional acerca del filtro interno de poliéster, consulte la versión más reciente de SIL 9-TR-01. † Cuando se utiliza un filtro de alta eficiencia recomendado por Allison, el intervalo de cambio no es hasta que la luz de Cambio de filtro indique que el filtro está contaminado o hasta que haya sido usado por 3 años, lo que ocurra primero. No aplican restricciones de kilometraje. Los filtros de alta eficiencia son aprobados solamente para el uso con las series AT/MT/HT.							

**Tabla 19. Intervalos recomendados de cambio de fluidos**

**NOTA:** Consulte [Tabla 18](#) para conocer los Intervalos de cambio de filtros, [Tabla 20](#) para obtener información de los Kits de filtros y juntas y [Tabla 21](#) para obtener información sobre Capacidad de los fluidos.

**NOTA:** Cambie el fluido en el kilometraje indicado o antes, o cuando hayan transcurrido los meses u horas indicados, lo que ocurra primero.

**NOTA:** Las condiciones locales, la severidad del funcionamiento o el ciclo de trabajo pueden requerir intervalos de cambio de fluidos más o menos frecuentes que difieren de los intervalos de cambio de fluidos recomendados publicados de Allison Transmission. Allison Transmission recomienda que los clientes utilicen el análisis de fluidos como método principal para determinar los intervalos de cambio de fluidos. En ausencia de un programa de análisis de fluidos, debe utilizar los intervalos de cambio de fluidos indicados en la tabla.

Intervalos de cambio de fluidos			
Fluidos TES 295 <sup>®</sup> aprobados por Allison con concentración 100 por ciento*		Fluidos TES 389 <sup>®</sup> aprobados por Allison*	
General**	Severa***	General**	Severa***
100,000 Millas (160,000 km) 4,000 Horas 48 meses	50,000 Millas (80,000 km) 2,000 Horas 24 meses	25,000 Millas (40,000 km) 1,000 Horas 12 meses	12,000 Millas (20,000 km) 500 Horas 6 meses
Vea en <a href="http://www.allisontransmission.com">www.allisontransmission.com</a> una lista de fluidos TES 389 <sup>®</sup> aprobados por Allison.			
* Cualquier otra concentración que no sea el 100 por ciento de fluido TES 295 <sup>®</sup> aprobado por Allison se considera una mezcla y se deben utilizar los intervalos de cambio de fluidos TES 389 <sup>®</sup> aprobados por Allison.			
** Vocación general: menos de una (1) parada por milla.			
*** Vocación severa: más de una (1) parada por milla.			

**Tabla 20. Kits de filtros y junta**

**NOTA:** Consulte la versión más reciente de SIL 9-TR-01 para obtener información adicional.

Kits de filtros y junta	
Cárter	Número de parte del kit de filtro de aceite y junta
Cárter de aceite de 97 mm (3.8 pulg)	29540976
Cárter de aceite de 135 mm (5.3 pulg)	29538489

**Tabla 21. Capacidad de los fluidos**

Capacidades (aproximadas) *	
Profundidad del cárter	Llenado inicial**
	Litros (Cuartos)
Cárter de aceite de 97 mm (3.8 pulg)	8.5 (9)
Cárter de aceite de 135 mm (5.3 pulg)	15 (16)
* La capacidad de llenado de fluido depende de la configuración del vehículo. La capacidad de fluido final debe determinarse por el nivel de la varilla de medición (vea la Sección 1 de Consejos para mecánicos MT1321EN o su Manual del operador en "Cuidado y mantenimiento".	
** Cantidades aproximadas, no incluye conductos externos y manguera del enfriador	

## Apéndice F. Intervalos para el cambio del fluido y cambio de filtro serie MT 600

**Tabla 22. Intervalos recomendados de cambio de filtro**

**NOTA:** Consulte [Tabla 23](#) para conocer los Intervalos de cambio de fluidos, [Tabla 24](#) para obtener información del Kit de filtros y juntas, y [Tabla 25](#) para obtener información sobre la Capacidad de fluidos.

**NOTA:** Cambie los filtros en el kilometraje indicado o antes, o cuando hayan transcurrido los meses u horas indicados, lo que ocurra primero.

**NOTA:** Las condiciones locales, la severidad del funcionamiento o el ciclo de trabajo pueden requerir intervalos de cambio de fluidos más o menos frecuentes que difieren de los intervalos de cambio de fluidos recomendados publicados de Allison Transmission. Allison Transmission recomienda que los clientes utilicen el análisis de fluidos como método principal para determinar los intervalos de cambio de fluidos. En ausencia de un programa de análisis de fluidos, debe utilizar los intervalos de cambio de fluidos indicados en la tabla.

Intervalos de cambio de filtros							
Fluidos TES 295 <sup>®</sup> aprobados por Allison con concentración 100 por ciento *				Fluidos TES 389 <sup>®</sup> aprobados por Allison *			
Filtro interno		Lubricante/filtro auxiliar		Filtro interno		Lubricante/filtro auxiliar	
General**	Severa***	Inicial 5,000 Millas (8,000 km) 200 Horas		General**	Severa***	Inicial 5,000 Millas (8,000 km) 200 Horas	
Reacondicio- namiento	Reacondicio- namiento	General**†	Severa***†	Reacondicio- namiento	Reacondicio- namiento	General**†	Severa***†
		50,000 Millas (80,000 km) 2,000 Horas 24 meses	25,000 Millas (40,000 km) 1,000 Horas 12 meses			25,000 Millas (40,000 km) 1,000 Horas 12 meses	12,000 Millas (20,000 km) 500 Horas 6 meses
Veá en <a href="http://www.allisontransmission.com">www.allisontransmission.com</a> una lista de fluidos TES 389 <sup>®</sup> aprobados por Allison.							
* Cualquier otra concentración que no sea el 100 por ciento de fluido TES 295 <sup>®</sup> aprobado por Allison se considera una mezcla y se deben utilizar los intervalos de cambio de fluidos TES 389 <sup>®</sup> aprobados por Allison. ** Vocación general: menos de una (1) parada por milla. *** Vocación severa: más de una (1) parada por milla. † Cuando se utiliza un filtro de alta eficiencia recomendado por Allison, el intervalo de cambio no es hasta que la luz de Cambio de filtro indique que el filtro está contaminado o hasta que haya sido usado por 3 años, lo que ocurra primero. No aplican restricciones de kilometraje. Los filtros de alta eficiencia son aprobados solamente para el uso con las series AT/MT/HT.							

**Tabla 23. Intervalos recomendados de cambio de fluidos**

**NOTA:** Consulte [Tabla 22](#) para conocer los Intervalos de cambio de filtros, [Tabla 24](#) para obtener información de los Kits de filtros y juntas, y [Tabla 25](#) para obtener información sobre Capacidad de los fluidos.

**NOTA:** Cambie el fluido en el kilometraje indicado o antes, o cuando hayan transcurrido los meses u horas indicados, lo que ocurra primero.

**NOTA:** Las condiciones locales, la severidad del funcionamiento o el ciclo de trabajo pueden requerir intervalos de cambio de fluidos más o menos frecuentes que difieren de los intervalos de cambio de fluidos recomendados publicados de Allison Transmission. Allison Transmission recomienda que los clientes utilicen el análisis de fluidos como método principal para determinar los intervalos de cambio de fluidos. En ausencia de un programa de análisis de fluidos, debe utilizar los intervalos de cambio de fluidos indicados en la tabla.

Intervalos de cambio de fluidos			
Fluidos TES 295 <sup>®</sup> aprobados por Allison con concentración 100 por ciento *		Fluidos TES 389 <sup>®</sup> aprobados por Allison *	
General**	Severa***	General**	Severa***
100,000 Millas (160,000 km) 4,000 Horas 48 meses	50,000 Millas (80,000 km) 2,000 Horas 24 meses	25,000 Millas (40,000 km) 1,000 Horas 12 meses	12,000 Millas (20,000 km) 500 Horas 6 meses
Vea en <a href="http://www.allisontransmission.com">www.allisontransmission.com</a> una lista de fluidos TES 389 <sup>®</sup> aprobados por Allison.			
*Cualquier otra concentración que no sea el 100 por ciento de fluido TES 295 <sup>®</sup> aprobado por Allison se considera una mezcla y se deben utilizar los intervalos de cambio de fluidos TES 389 <sup>®</sup> aprobados por Allison.			
** Vocación general: menos de una (1) parada por milla.			
***Vocación severa: más de una (1) parada por milla.			

**Tabla 24. Kit del filtro y del empaque**

**NOTA:** Consulte la versión más reciente de la SIL 4-TR-01 para obtener información adicional.

Kit del filtro y del empaque
Número de parte del kit del filtro de aceite y de empaque
29538489

**Tabla 25. Capacidad de los fluidos**

Capacidades (aproximadas) *	
Profundidad del cárter	Llenado inicial**
	Litros (Cuartos)
Cárter de aceite de 110 mm (4,3 in)	11 (12)
Cárter de aceite de 130 mm (5,1 in)	14 (15)
* La capacidad de llenado de fluido depende de la configuración del vehículo. La capacidad final del fluido se debe determinar por el nivel de la varilla medidora (consulte la Sección 1 de MT1357EN en Consejos del mecánico, o bien "Cuidado y mantenimiento" en el Manual del operador	
** Las cantidades son aproximadas, no incluye las tuberías externas, ni la manguera del enfriador	

## Apéndice G. Intervalos para el cambio del fluido y cambio de filtro serie HT 700

Tabla 26. Intervalos recomendados de cambio de filtro

**NOTA:** Consulte [Tabla 27](#) para conocer los Intervalos de cambio de fluidos, [Tabla 28](#) para obtener información del Kit de filtros y juntas, y [Tabla 29](#) para obtener información sobre la Capacidad de fluidos.

**NOTA:** Cambie los filtros en el kilometraje indicado o antes, o cuando hayan transcurrido los meses u horas indicados, lo que ocurra primero.

Intervalos de cambio de filtros									
Fluidos TES 295® aprobados por Allison con concentración 100 por ciento*					Fluidos TES 389® aprobados por Allison*				
Filtro principal		Filtro interno	Lubricante/filtro auxiliar		Filtro principal		Filtro interno	Lubricante/filtro auxiliar	
General**	Severa***	Rea-condicionamiento	Inicial		General**	Severa***	Rea-condicionamiento	Inicial	
			8,000 km (5,000 millas) 200 Horas					8,000 km (5,000 millas) 200 Horas	
			General**†	Severa***†	General**	Severa***		General**†	Severa***†
50,000 Millas (80,000 km) 2,000 Horas 24 meses	25,000 Millas (40,000 km) 1,000 Horas 12 meses		50,000 Millas (80,000 km) 2,000 Horas 24 meses	25,000 Millas (40,000 km) 1,000 Horas 12 meses	25,000 Millas (40,000 km) 1,000 Horas 12 meses	12,000 Millas (20,000 km) 500 Horas 6 meses		25,000 Millas (40,000 km) 1,000 Horas 12 meses	12,000 Millas (20,000 km) 500 Horas 6 meses
Vea en <a href="http://www.allisontransmission.com">www.allisontransmission.com</a> una lista de fluidos TES 389® aprobados por Allison									
* Cualquier otra concentración que no sea el 100 por ciento de fluido TES 295® aprobado por Allison se considera una mezcla y se deben utilizar los intervalos de cambio de fluidos TES 389® aprobados por Allison.									
** Vocación general: menos de una (1) parada por milla.									
*** Vocación severa: más de una (1) parada por milla.									
† Cuando se utiliza un filtro de alta eficiencia recomendado por Allison, el intervalo de cambio no es hasta que la luz de Cambio de filtro indique que el filtro está contaminado o hasta que haya sido usado por 3 años, lo que ocurra primero. No aplican restricciones de kilometraje. Los filtros de alta eficiencia son aprobados solamente para el uso con las series AT/MT/HT.									

**Tabla 27. Intervalos recomendados de cambio de fluidos**

**NOTA:** Consulte [Tabla 26](#) para conocer los Intervalos de cambio de filtros, [Tabla 28](#) para obtener información de los Kits de filtros y juntas, y [Tabla 29](#) para obtener información sobre Capacidad de los fluidos.

**NOTA:** Cambie el fluido en el kilometraje indicado o antes, o cuando hayan transcurrido los meses u horas indicados, lo que ocurra primero.

**NOTA:** Las condiciones locales, la severidad del funcionamiento o el ciclo de trabajo pueden requerir intervalos de cambio de fluidos más o menos frecuentes que difieren de los intervalos de cambio de fluidos recomendados publicados de Allison Transmission. Allison Transmission recomienda que los clientes utilicen el análisis de fluidos como método principal para determinar los intervalos de cambio de fluidos. En ausencia de un programa de análisis de fluidos, debe utilizar los intervalos de cambio de fluidos indicados en la tabla.

Intervalos de cambio de fluidos			
Fluidos TES 295 <sup>®</sup> aprobados por Allison con concentración 100 por ciento *		Fluidos TES 389 <sup>®</sup> aprobados por Allison*	
General**	Severa***	General**	Severa***
100,000 Millas (160,000 km) 4,000 Horas 48 meses	50,000 Millas (80,000 km) 2,000 Horas 24 meses	25,000 Millas (40,000 km) 1,000 Horas 12 meses	12,000 Millas (20,000 km) 500 Horas 6 meses
Vea en <a href="http://www.allisontransmission.com">www.allisontransmission.com</a> una lista de fluidos TES 389 <sup>®</sup> aprobados por Allison			
* Cualquier otra concentración que no sea el 100 por ciento de fluido TES 295 <sup>®</sup> aprobado por Allison se considera una mezcla y se deben utilizar los intervalos de cambio de fluidos TES 389 <sup>®</sup> aprobados por Allison.			
**Vocación general: menos de una (1) parada por milla.			
***Vocación severa: más de una (1) parada por milla.			

**Tabla 28. Kit de filtros y juntas**

Kits de filtros y junta	
Cárter	Número de parte del kit de filtros y juntas
Cárter de aceite de 114 mm (4.5 pulg)	29530562
Cárter de aceite de 114 mm (4.5 pulg) (Con adaptador 23016883 y cárter 23016884)	29530563
Cárter de aceite de 152 mm (6 pulg)	6839945
Cárter de aceite de 178 mm (7 pulg)	29530564
Cárter de aceite hidráulico de 216 mm (8.5 pulg)	23012407
Cárter de aceite electrónico de 216 mm (8.5 pulg)	29530565

**Tabla 29. Capacidades de fluido**

<b>Capacidades (aproximadas) *</b>	
Profundidad del cárter	Relleno**
	Litros (Cuartos)
cárter de aceite de 114 mm (4.5 pulg)	32 (34)
cárter de aceite de 152 mm (6 pulg)	28.5 (30)
cárter de aceite de 178 mm (7 pulg)	31 (33)
cárter de aceite de 216 mm (8.5 pulg)	40.5 (42.8)

\* La capacidad de llenado de fluido depende de la configuración del vehículo. La capacidad de fluido final debe determinarse por el nivel de la varilla de medición (vea la Sección 1 de Consejos para mecánicos MT1366EN (Controles hidráulicos) o MT1958EN (Controles electrónicos) o su Manual del operador en "Cuidado y mantenimiento".

\*\* Cantidades aproximadas, no incluye conductos externos, ni manguera del enfriador